

# POVODÍ VLTAVY

		<b>Povodí Vltavy, státní podnik</b> Holečkova 3178/8, 150 00 PRAHA 5		PRACOVISTĚ : Oddělení projektových činností Litvínovická 709/5 370 01 České Budějovice tel.: 387 683 111	
VYPRACOVAL : Ing. J.ČASTORALOVÁ		HL.INŽ.PROJEKTU : Ing. Pavel FILIP		VED.PRACOVISTĚ : Ing. Pavel FILIP	
AKCE : <b>Havlíčkův Brod, Sázava ř.km 163,23 – 163,40 a 163,60 – 163,80 – odstranění nánosů</b>					
PŘÍLOHA : PRŮVODNÍ ZPRÁVA, SOUHRNNÁ TECHNICKÁ ZPRÁVA				ČÍSLO PŘÍLOHY :	
STUPĚŇ : DSP		OBJEDNATEL : Povodí Vltavy, státní podnik - závod Dolní Vltava			
KRAJ : Vysočina		DATUM : Listopad 2020		ČÍSLO ZAK. : 720/2463/18	
				<b>A.B.</b>	

# OBSAH :

<b>OBSAH :</b>	<b>- 1 -</b>
<b>A. PRŮVODNÍ ZPRÁVA</b>	<b>- 3 -</b>
<b>A.1 IDENTIFIKAČNÍ ÚDAJE</b>	<b>- 3 -</b>
A.1.1. Údaje o stavbě	- 3 -
A.1.2. Údaje o stavebníkovi	- 3 -
A.1.3. Údaje o zpracovateli projektové dokumentace	- 3 -
<b>A.2 SEZNAM VSTUPNÍCH PODKLADŮ</b>	<b>- 4 -</b>
<b>A.3 ÚDAJE O ÚZEMÍ</b>	<b>- 4 -</b>
a) rozsah řešeného území :	- 4 -
b) údaje o ochraně území podle jiných právních předpisů	- 5 -
c) údaje o odtokových poměrech	- 5 -
d) údaje o souladu s územně plánovací dokumentací	- 5 -
e) údaje o souladu s územním rozhodnutím	- 5 -
f) údaje o dodržení obecných požadavků na využití území	- 6 -
g) údaje o splnění požadavků dotčených orgánů	- 6 -
h) seznam výjimek a úlevových řešení	- 6 -
i) seznam souvisejících a podmiňujících investic	- 6 -
j) seznam pozemků a staveb dotčených prováděním stavby	- 6 -
a) nová stavba nebo změna dokončené stavby	- 7 -
b) účel užívání stavby	- 7 -
c) trvalá nebo dočasná stavba	- 8 -
d) údaje o ochraně stavby podle jiných právních předpisů	- 8 -
e) údaje o dodržení technických požadavků na stavby a obecných technických požadavků zabezpečujících bezbariérové užívání staveb	- 8 -
f) údaje o splnění požadavků dotčených orgánů a požadavků vyplývajících z jiných právních předpisů	- 8 -
g) seznam výjimek a úlevových řešení	- 8 -
h) navrhované kapacity stavby	- 8 -
i) základní bilance stavby	- 8 -
j) základní předpoklady výstavby (časové údaje o realizaci stavby, členění na etapy)	- 8 -
k) orientační náklady stavby	- 8 -
<b>B. SOUHRNNÁ TECHNICKÁ ZPRÁVA</b>	<b>- 9 -</b>
<b>B.1 POPIS ÚZEMÍ STAVBY</b>	<b>- 9 -</b>
a) charakteristika stavebního pozemku	- 9 -
b) výčet a závěry provedených průzkumů a rozborů	- 9 -
c) stávající ochranná a bezpečnostní pásma	- 9 -
d) poloha vzhledem k záplavovému území, poddolovanému území apod.	- 9 -
e) vliv stavby na okolní stavby a pozemky, ochrana okolí, vliv stavby na odtokové poměry v území	- 9 -
f) požadavky na asanace, demolice, kácení dřevin	- 9 -
g) požadavky na maximální zábory zemědělského půdního fondu nebo pozemků určených k plnění funkce lesa (dočasné / trvalé)	- 10 -
h) územně technické podmínky (zejména možnost napojení na stávající dopravní a technickou infrastrukturu)	- 10 -
i) věcné a časové vazby stavby, podmiňující, vyvolané, související investice	- 10 -
<b>B.2 CELKOVÝ POPIS STAVBY</b>	<b>- 10 -</b>
B.2.1 Účel užívání stavby, základní kapacity funkčních jednotek	- 10 -
B.2.2 Celkové urbanistické a architektonické řešení	- 10 -
B.2.3 Celkové provozní řešení, technologie výroby	- 10 -
B.2.4 Bezbariérové užívání stavby	- 10 -
B.2.5 Bezpečnost při užívání stavby	- 10 -
B.2.6 Základní charakteristika objektů	- 10 -
a) stavební řešení	- 10 -

b)	konstrukční a materiálové řešení.....	- 11 -
d)	mechanická odolnost a stabilita .....	- 11 -
<b>B.2.7</b>	<b>Základní charakteristika technických a technologických zařízení.....</b>	<b>- 11 -</b>
<b>B.2.8</b>	<b>Požární bezpečnostní řešení .....</b>	<b>- 11 -</b>
<b>B.2.9</b>	<b>Zásady hospodaření s energiemi .....</b>	<b>- 11 -</b>
<b>B.2.10</b>	<b>Hygienické požadavky na stavby, požadavky na pracovní a komunální prostředí .....</b>	<b>- 11 -</b>
<b>B.2.11</b>	<b>Ochrana stavby před negativními účinky vnějšího prostředí.....</b>	<b>- 11 -</b>
<b>B.3</b>	<b>PŘIPOJENÍ NA TECHNICKOU INFRASTRUKTURU .....</b>	<b>- 11 -</b>
<b>B.4</b>	<b>DOPRAVNÍ ŘEŠENÍ.....</b>	<b>- 11 -</b>
<b>B.5</b>	<b>ŘEŠENÍ VEGETACE A SOUVISEJÍCÍCH TERÉNNÍCH ÚPRAV.....</b>	<b>- 11 -</b>
<b>B.6</b>	<b>POPIS VLIVŮ STAVBY NA ŽIVOTNÍ PROSTŘEDÍ A JEHO OCHRANA.....</b>	<b>- 12 -</b>
<b>B.7</b>	<b>OCHRANA OBYVATELSTVA .....</b>	<b>- 12 -</b>
<b>B.8</b>	<b>ZÁSADY ORGANIZACE VÝSTAVBY .....</b>	<b>- 12 -</b>
a)	potřeby a spotřeby rozhodujících médií a hmot, jejich zajištění .....	- 12 -
b)	odvodnění staveniště .....	- 12 -
c)	nápojení staveniště na stávající dopravní a technickou infrastrukturu .....	- 12 -
d)	vliv provádění stavby na okolní stavby a pozemky .....	- 13 -
e)	ochrana okolí staveniště a požadavky na související asanace, demolice, kácení dřevin .....	- 13 -
f)	maximální zábory pro staveniště (dočasné/trvalé) .....	- 13 -
g)	Maximální produkovaná množství a druhy odpadů a emisí při výstavbě, jejich likvidace .....	- 13 -
h)	bilance zemních prací, požadavky na přísun nebo deponie zemin .....	- 13 -
i)	ochrana životního prostředí při výstavbě .....	- 14 -
j)	zásady bezpečnosti a ochrany zdraví při práci na staveništi, posouzení potřeby koordinátora bezpečnosti a ochrany zdraví při práci podle jiných právních předpisů .....	- 14 -
k)	úpravy pro bezbariérové užívání výstavbou dotčených staveb.....	- 15 -
l)	zásady pro dopravně inženýrské opatření .....	- 15 -
m)	stanovení speciálních podmínek pro provádění stavby .....	- 15 -
n)	postup výstavby, rozhodující dílčí termíny .....	- 15 -
	<b>Fotodokumentace.....</b>	<b>- 16 -</b>

## A. PRŮVODNÍ ZPRÁVA

### A.1 IDENTIFIKAČNÍ ÚDAJE

#### A.1.1. Údaje o stavbě

a) **Název stavby :** Havlíčkův Brod, Sázava ř.km 163,23 – 163,40 a  
163,60 – 163,80 – odstranění nánosů

b) **Místo stavby :** kraj : Vysočina  
okres : Havlíčkův Brod  
obec: Havlíčkův Brod  
k.ú. : Havlíčkův Brod  
č.p. : 2251/1, 297/11, 7322/6, 297/20

Souřadnice stavby : ZO Y = 666 847 m ; X = 1 107 164 m  
KO Y = 666 376 m; X = 1 107 297 m

**Předmět dokumentace :** odstranění nánosů z koryta řeky Sázavy v intravilánu města  
Havlíčkův Brod ve zdrži jezu Ostrov

#### A.1.2. Údaje o stavebníkovi

*Stavebník :* Povodí Vltavy, státní podnik  
Holečkova 3178/8  
150 00 Praha 5 - Smíchov  
IČO: 708 899 53  
Závod Dolní Vltava  
Grafická 36  
150 21 Praha 5

#### A.1.3. Údaje o zpracovateli projektové dokumentace

*Projektant:* Povodí Vltavy, státní podnik  
Oddělení projektových činností  
Litvínovická sil. 709/5  
370 01 České Budějovice

*Zodpovědný projektant:* **Ing. Pavel Filip**  
ČKAIT 0008170  
Autorizovaný inženýr pro vodohospodářské stavby

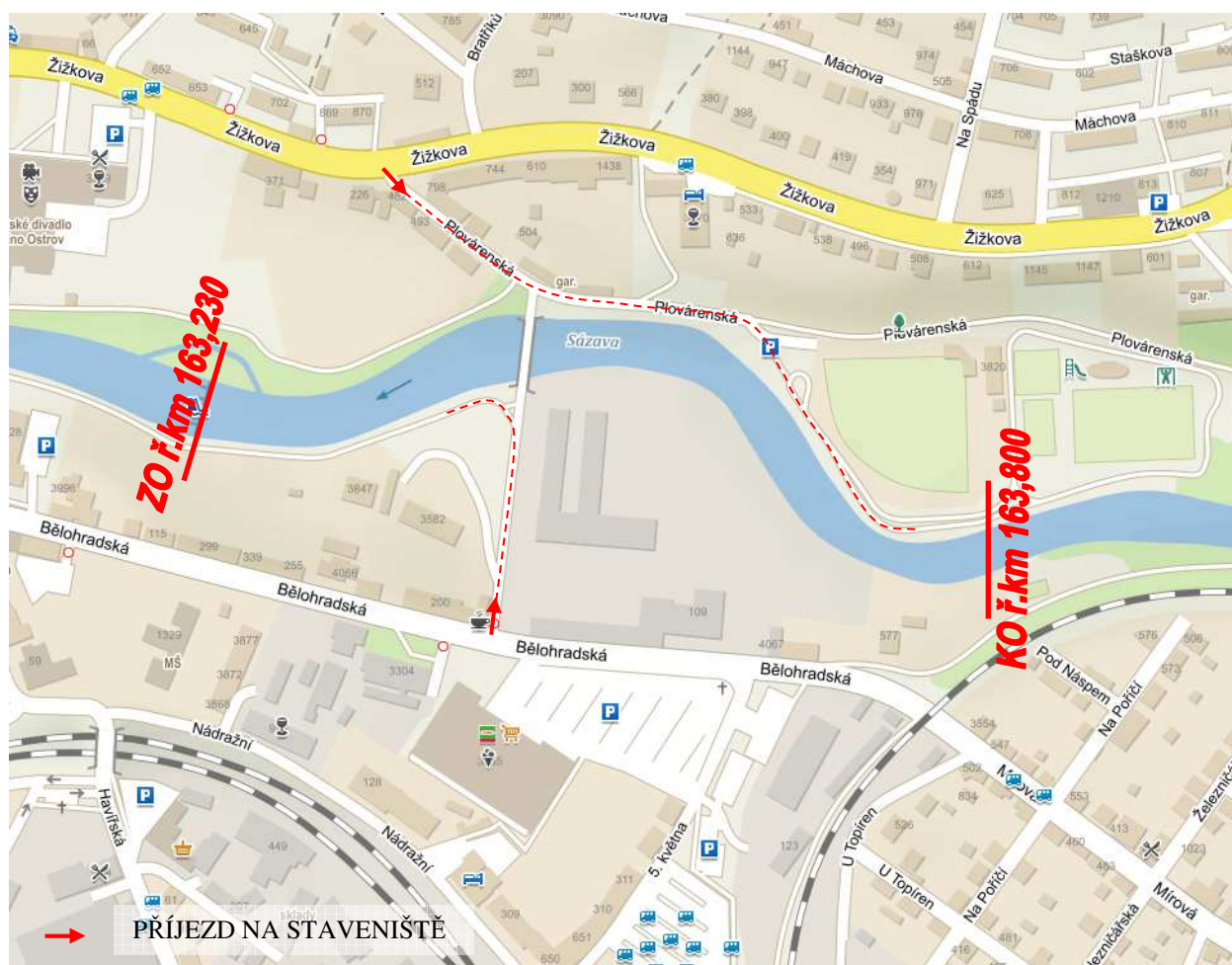
## A.2 SEZNAM VSTUPNÍCH PODKLADŮ

- Rastrová základní mapa ČR 1 : 10 000
- Ortofotomapa
- Vlastní tachymetrické zaměření ze dne 9.5.2018 a 4.11.2020
- Záměr opravy ze 30.1.2018

## A.3 ÚDAJE O ÚZEMÍ

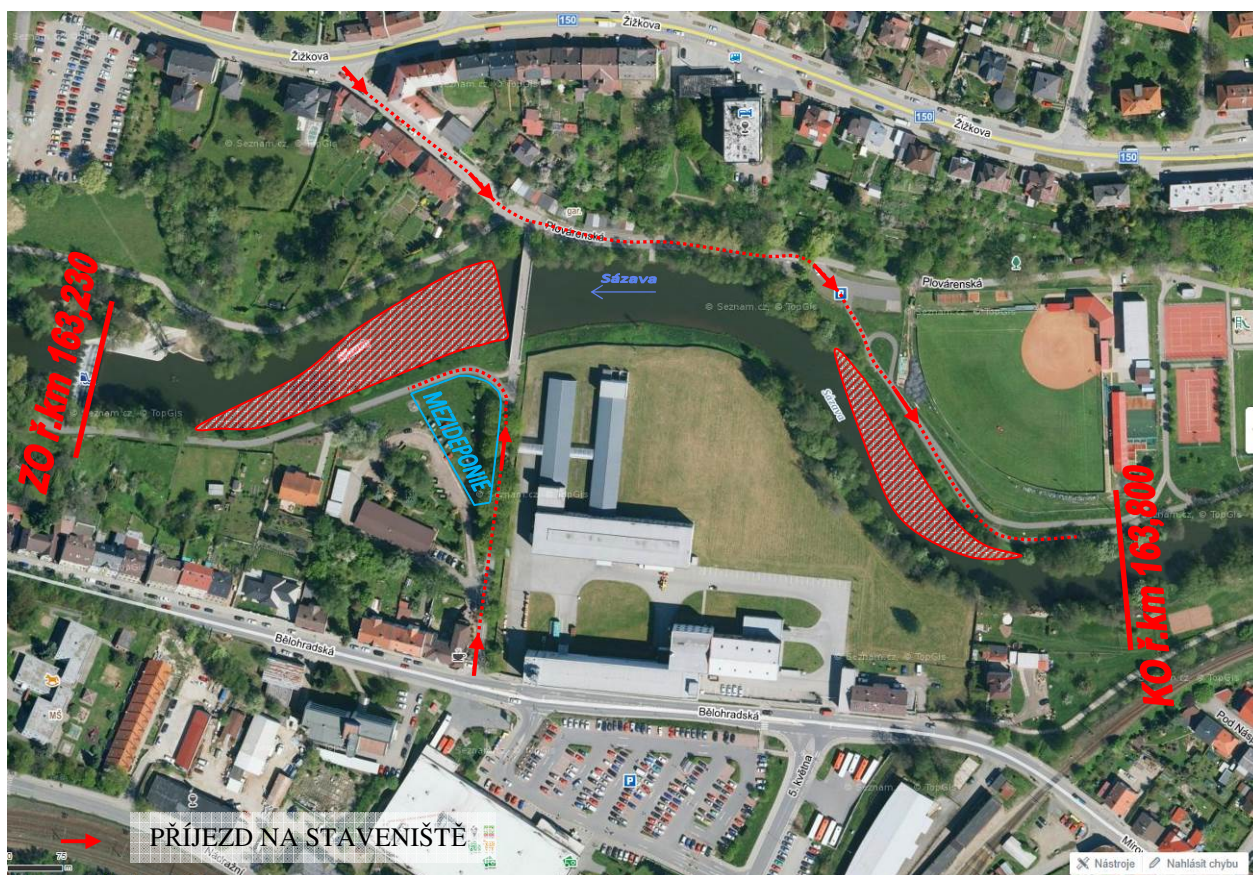
### a) rozsah řešeného území :

Městem Havlíčkův Brod protéká významný vodní tok řeka Sázava. Lokalita se nachází ve zdrži jezu Ostrov, který je v blízkosti centra města. V místě předmětu záměru jsou břehy zatravněny a ve dně se nachází nánosy. Nánosy jsou ve dvou lokalitách – pod mostem u levého břehu a nad mostem u pravého břehu. Jedná se o bahnité nánosy, které začínají prorůstat travním drem. Práce budou probíhat v korytě toku na pozemku p.č. 2434/3 v k.ú. Havlíčkův Brod, který je ve vlastnictví ČR s právem hospodaření pro Povodí Vltavy, s.p.



Obr.1 : Havl. Brod, Sázava ř.km 163,23 -163,80 – širší územní vztahy





Obr.2 : Ortofotomapa

**b) údaje o ochraně území podle jiných právních předpisů**

Celá stavba se nachází v záplavovém území řeky Sázavy.

**c) údaje o odtokových poměrech**

ČHP : 1 – 09 – 01 – 0710 – 0 – 00

Údaje pro stanici Chlístov, Sázava řkm 157,90

N - leté průtoky  $Q_N$  v  $m^3 \cdot s^{-1}$

N	1	5	10	50	100
$Q_N$	56,9	109	135	200	230

**d) údaje o souladu s územně plánovací dokumentací**

Navržené řešení není v rozporu s územně plánovací dokumentací.

**e) údaje o souladu s územním rozhodnutím**

Stavbou se nemění současné půdorysné ohraničení.

**f) údaje o dodržení obecných požadavků na využití území**

Vzhledem k charakteru stavby není řešeno.

**g) údaje o splnění požadavků dotčených orgánů**

Všechny případné podmínky a požadavky dotčených orgánů budou respektovány a v případě nutnosti zapracovány do projektové dokumentace.

**h) seznam výjimek a úlevových řešení**

Stavba nevyžaduje žádné výjimky.

**i) seznam souvisejících a podmiňujících investic**

Stavba nevyžaduje související ani podmiňující investice.

**j) seznam pozemků a staveb dotčených prováděním stavby**

**Pozemky dotčené :**

PARC. ČÍSLO	KÚ	VLASTNÍK (VE SPRÁVĚ)	POZ. EVID.	DRUH POZEMKU - VYUŽITÍ
1852/38	Havlíčkův Brod	<b>Město Havlíčkův Brod</b> Havlíčkově náměstí 57 38001 Havlíčkův Brod	KN	ostatní plocha zeleň
1890/3				ostatní plocha neplodná půda
2434/9				
2434/3	Havlíčkův Brod	<b>Povodí Vltavy, státní podnik</b> Holečkova 3178/8 Smíchov, 150000 Praha 5	KN	vodní plocha koryto vodního toku

## Pozemky sousedící :

PARC. ČÍSLO	KÚ	VLASTNÍK (VE SPRÁVĚ)	POZ. EVID.	DRUH POZEMKU - VYUŽITÍ
1852/35	Havlíčkův Brod	<b>Město Havlíčkův Brod</b> Havlíčkově náměstí 57 38001 Havlíčkův Brod	KN	ostatní plocha ostatní komunikace
1852/38				ostatní plocha zeleň
1873/17				
1873/18				
1873/20				
1873/37	Havlíčkův Brod	<b>Jedlička Pavel Mudr.</b> <b>Jedličková Renata</b> Plovárenská 569 58001 Havlíčkův Brod	KN	zahrada
1878/4	Havlíčkův Brod	<b>Procházková Emanuela</b> Patočkova 1712/91, Břevnov, 16900 Praha 6 <b>Valenta Roman MVDr.</b> V Zahrádkách 719/18 59101 Žďár nad Sázavou	KN	ostatní plocha neplodná půda
2447/4				vodní plocha koryto vodního toku
1873/6	Havlíčkův Brod	<b>Město Havlíčkův Brod</b> Havlíčkově náměstí 57 38001 Havlíčkův Brod	KN	ostatní plocha zeleň
1883/3				ostatní plocha silnice
1883/4				ostatní plocha neplodná půda
2434/52				ostatní plocha ostatní komunikace
294/1				ostatní plocha ostatní komunikace
294/9				ostatní plocha jiná plocha
2434/20	Havlíčkův Brod	<b>Povodí Vltavy, státní podnik</b> Holečkova 3178/8 Smíchov, 150000 Praha 5	KN	vodní plocha koryto vodního toku
7402				zastavěná plocha nádvoří
3586/1	Havlíčkův Brod	<b>HARTMANN - RICO a.s.</b> Masarykovo náměstí 77 66471 Veverská Bítýška	KN	ostatní plocha jiná plocha

## A.4 ÚDAJE O STAVBĚ

### a) nová stavba nebo změna dokončené stavby

Jedná se o odstranění nánosů z koryta toku Sázavy v ř.km v ř.km 163,23 – 163,40 a 163,60 – 163,80 ve městě Havlíčkův Brod

### b) účel užívání stavby

Odstraněním nánosů z koryta toku budou zlepšeny odtokové poměry v dané lokalitě.



**c) trvalá nebo dočasná stavba**

Jedná se o stavbu trvalou.

**d) údaje o ochraně stavby podle jiných právních předpisů**

Stavba není chráněna zvláštním právním předpisem.

**e) údaje o dodržení technických požadavků na stavby a obecných technických požadavků zabezpečujících bezbariérové užívání staveb**

Projektová dokumentace je zpracována v souladu s požadavky a v rozsahu a obsahu dle Stavebního zákona 183/2006 Sb. a jeho prováděcích předpisů ve znění podle stavu k 1.1. 2013, vyhlášky č. 499/2006 o dokumentaci staveb (příloha č. 5) a vyhláškou 590/2002 Sb. o technických požadavcích pro vodní díla.

**f) údaje o splnění požadavků dotčených orgánů a požadavků vyplývajících z jiných právních předpisů**

V době zpracování PD nejsou známy žádné požadavky dotčených orgánů. Požadavky dotčených orgánů vznesené v rámci projednávání projektové dokumentace pro stavební řízení i v rámci stavebního řízení budou respektovány a případně do projektové dokumentace zpracovány.

**g) seznam výjimek a úlevových řešení**

Pro stavbu nejsou stanoveny žádné výjimky.

**h) navrhované kapacity stavby**

Vzhledem k charakteru stavby není řešeno.

**i) základní bilance stavby**

odstranění nánosů	4 644 m <sup>3</sup>
odvoz a uložení na skládku	4 644 m <sup>3</sup>

**j) základní předpoklady výstavby (časové údaje o realizaci stavby, členění na etapy)**

Předpokládaný termín výstavby je rok 2021.

Časový harmonogram a postup výstavby upřesní vybraný zhotovitel stavby.

**k) orientační náklady stavby**

Náklady stavby budou předmětem soutěže o výběr zhotovitele.

## **A.5 ČLENĚNÍ STAVBY NA OBJEKTY A TECHNICKÁ A TECHNOLOGICKÁ ZAŘÍZENÍ**

Stavba není členěna na objekty.

## **B. SOUHRNNÁ TECHNICKÁ ZPRÁVA**

### **B.1 POPIS ÚZEMÍ STAVBY**

#### **a) charakteristika stavebního pozemku**

##### **Popis současného stavu**

Jedná se o koryto Sázavy ve městě Havlíčkův Brod. Jde o 2 lokality nedaleko softbalového hřiště a jezu Ostrov : při levém břehu v ř.km 163,23 – 163,40 a při pravém břehu v ř.km 163,60 – 163,80. Nánosy zasahují do koryta toku. Jedná se o bahnité nánosy, které začínají prorůstat travním drnem.

#### **b) výčet a závěry provedených průzkumů a rozborů**

Pro potřeby projektu a budoucí stavby byly provedeny následující průzkumy a šetření:

- prověření existence a způsobu uložení inženýrských sítí – viz příloha E. Dokladová část.
- informace o parcelách KN – staženo z web. stran Katastrálního úřadu
- rozbor sedimentu – sedimenty obsahují nadlimitní hodnotu arsenu podle vyluhovatelnosti odpadu a třídy vyluhovatelnosti dle vyhlášky č. 294/2005 Sb.

#### **c) stávající ochranná a bezpečnostní pásma**

Viz příloha E. Dokladová část – vyjádření k existenci sítí.

#### **d) poloha vzhledem k záplavovému území, poddolovanému území apod.**

Vzhledem k charakteru stavby není řešeno.

#### **e) vliv stavby na okolní stavby a pozemky, ochrana okolí, vliv stavby na odtokové poměry v území**

Stavba po dokončení nebude mít negativní vliv na okolní pozemky. Účelem stavby je odtěžení nánosů podél břehů a z koryta toku. Tím dojde k obnovení kapacity průtočného profilu koryta v dané lokalitě.

#### **f) požadavky na asanace, demolice, kácení dřevin**

nejsou požadavky na tyto práce

**g) požadavky na maximální zábory zemědělského půdního fondu nebo pozemků určených k plnění funkce lesa (dočasné / trvalé)**

Stavbou nedojde k trvalému záboru pozemku zemědělského půdního fondu nebo pozemků určených k plnění funkce lesa.

**h) územně technické podmínky (zejména možnost napojení na stávající dopravní a technickou infrastrukturu)**

Vzhledem k charakteru stavby není řešeno.

**i) věcné a časové vazby stavby, podmiňující, vyvolané, související investice**

Předpokládá se, že stavba bude realizována v roce 2019.

## **B.2 CELKOVÝ POPIS STAVBY**

### **B.2.1 Účel užívání stavby, základní kapacity funkčních jednotek**

Stavbou se nemění účel užívání stavby ani žádné parametry. Jedná se o odtěžení nánosů za břehů a koryta toku Sázavy v ř.km 163,23 – 163,40 a 163,60 – 163,80.

### **B.2.2 Celkové urbanistické a architektonické řešení**

Vzhledem k charakteru stavby není řešeno.

### **B.2.3 Celkové provozní řešení, technologie výroby**

Vzhledem k charakteru stavby není řešeno.

### **B.2.4 Bezbariérové užívání stavby**

Vzhledem k charakteru stavby není řešeno.

### **B.2.5 Bezpečnost při užívání stavby**

Vzhledem k charakteru stavby není řešeno.

### **B.2.6 Základní charakteristika objektů**

#### **a) stavební řešení**

#### **Lokalita 1 – levý břeh ř.km 163,23 – 163,40**

Ze břehu a koryta toku budou odstraněny nánosy na kótu 407,40 m n.m., tj 2m pod normální hladinu vody. Odtěžený materiál o objemu 3 348m<sup>3</sup> bude uložen na mezideponii na pozemku pč.1883/4. Po odsáknutí bude materiál a odvezen a uložen zákonným způsobem v souladu s výsledky rozborů.

## **Lokalita 2 – pravý břeh ř.km 163,60 – 163,80**

Ze břehu a koryta toku budou odstraněny nánosy na kótu 407,75 tj. 1,65m pod normální hladinu vody. Odtěžený materiál o objemu 1296 m<sup>3</sup> bude odvezen a uložen zákonným způsobem v souladu s výsledky rozborů.

Vzhledem k časové prodlevě mezi zaměřením stavby a jejím prováděním, se může objem vytěžených sedimentů lišit od projektovaného stavu.

### **b) konstrukční a materiálové řešení**

Vzhledem k charakteru stavby není řešeno.

### **c) mechanická odolnost a stabilita**

Vzhledem k charakteru stavby není řešeno.

## **B.2.7 Základní charakteristika technických a technologických zařízení**

Stavba neobsahuje technologická zařízení.

## **B.2.8 Požárně bezpečnostní řešení**

Vzhledem k charakteru stavby není řešeno.

## **B.2.9 Zásady hospodaření s energiemi**

Vzhledem k charakteru stavby není řešeno.

## **B.2.10 Hygienické požadavky na stavby, požadavky na pracovní a komunální prostředí**

Vzhledem k charakteru stavby není řešeno.

## **B.2.11 Ochrana stavby před negativními účinky vnějšího prostředí**

Vzhledem k charakteru stavby není řešeno.

## **B.3 PŘIPOJENÍ NA TECHNICKOU INFRASTRUKTURU**

Charakter stavby nevyžaduje trvalé napojení na dopravní a technickou infrastrukturu.

## **B.4 DOPRAVNÍ ŘEŠENÍ**

Vzhledem k charakteru stavby není řešeno.

## **B.5 ŘEŠENÍ VEGETACE A SOUVISEJÍCÍCH TERÉNNÍCH ÚPRAV**

Vzhledem k charakteru stavby není řešeno.

## **B.6 POPIS VLIVŮ STAVBY NA ŽIVOTNÍ PROSTŘEDÍ A JEHO OCHRANA**

Stavba nebude mít negativní vliv na životní prostředí.

## **B.7 OCHRANA OBYVATELSTVA**

Vzhledem k charakteru stavby není řešeno.

## **B.8 ZÁSADY ORGANIZACE VÝSTAVBY**

### **a) potřeby a spotřeby rozhodujících médií a hmot, jejich zajištění**

Vodu, WC a elektřinu pro potřeby stavby zajistí dodavatel stavby z mobilních zdrojů. Konkrétní nároky zdrojů si určí a zajistí zhotovitel stavby.

Zařízení staveniště se bude řídit vybavením konkrétního zhotovitele stavby. Prostor pro zařízení staveniště a případné deponie materiálu dojedná zhotovitel stavby s majiteli pozemků.

### **b) odvodnění staveniště**

Vzhledem k charakteru stavby není řešeno.

### **c) napojení staveniště na stávající dopravní a technickou infrastrukturu**

#### **Lokalita 1 – levý břeh ř.km 163,23 – 163,400**

Příjezd se předpokládá z Bělohradské ulice, dále po místní komunikaci vedoucí podél firmy HARTMANN – RICO a.s, a dále po navazující cyklostezce. Cyklostezka bude v místě přejezdu opevněna. Opevnění bude provedeno z panelů uložených na štěrkopískovém podsypu ohraničeném geotextilií tak, aby byl maximálně eliminován nepříznivý vliv těžké dopravy na podloží komunikace. Na pozemku p.č.1883/4 (ostatní plocha, neplodná půda) ve vlastnictví Města Havlíčkův Brod bude zřízena mezideponie pro dočasné uložení odtěženého materiálu. Na dané ploše bude sejmuta ornice a položeny silniční panely. Dočasně zřízený vjezd bude opatřen uzamykatelnými vraty pro zajištění prostoru. Proti vratům se předpokládá umístění sjezdu do koryta.

Po ukončení prací bude provedena kompletní obnova povrchu příjezdové komunikace podél firmy Hartmann – Rico a.s., č.p.1883/3 ve vlastnictví Města Havlíčkův Brod.

#### **Lokalita 2 – pravý břeh ř.km 163,40 – 163,80**

Příjezd bude z Žižkovy ulice do ulice Plovárenské až k softbalovému stadionu a dále po komunikaci na navazující cyklostezce vedoucí podél pravého břehu řeky Sázavy v dané lokalitě. Cyklostezka bude v celé délce potřebné k provedení prací – cca 100m opevněna silničními panely uložených na štěrkopískovém podsypu ohraničeném geotextilií tak, aby byl maximálně eliminován nepříznivý vliv těžké dopravy na podloží komunikace.

Pro odvoz odtěžených sedimentů ze staveniště není možné použít velkokapacitní nákladní automobily s návěsem.

Podmínky využití příjezdových cest, způsob dopravy vytěženého materiálu a DIO projedná vybraný zhotovitel stavby před zahájením stavebních prací s příslušným Městským úřadem.



Při provádění stavebních prací se nepředpokládá omezení dopravy na stávajících komunikacích. Případná omezení provozu budou zhotovitelem v předstihu projednána a odsouhlasena příslušným DI Policie ČR. Na stavební pozemek musí být umožněn vjezd pro vozy Záchrané služby, policie a hasičů.

Dopravní značení zajistí dodavatel stavby ve spolupráci s dopravním inspektorem.

Zhotovitel stavby zajistí čištění vozidel a mechanismů vyjíždějících ze staveniště na veřejné komunikace, zajistí řádnou údržbu a sjízdnost všech jím užívaných přístupových cest k zařízení staveniště po celou dobu výstavby a po ukončení stavebních prací uvede komunikace a pozemky užívané pro příjezd a přístup na staveniště do původního stavu

Při realizaci stavby je nutné zajistit minimalizaci případných negativních účinků stavební činnosti. Při stavbě nesmí dojít k ohrožení povrchových ani podzemních vod závadnými látkami.

#### **d) vliv provádění stavby na okolní stavby a pozemky**

Krátkodobý negativní vliv stavby bude spočívat v dočasném zvýšení hlučnosti ze stavebních mechanismů. Všechny povrchy okolních pozemků dotčených stavbou budou bezprostředně po dokončení stavby uvedeny do původního stavu.

#### **e) ochrana okolí staveniště a požadavky na související asanace, demolice, kácení dřevin**

nejsou požadavky na tyto práce

#### **f) maximální zábory pro staveniště (dočasné/trvalé)**

Zařízení staveniště se bude řídit vybavením konkrétního zhotovitele stavby. Prostor pro zařízení staveniště a případné deponie materiálu dojedná zhotovitel stavby s majiteli pozemků.

#### **g) Požadavky na bezbariérové obchozí trasy**

Vzhledem k charakteru stavby není řešeno.

#### **h) Maximální produkovaná množství a druhy odpadů a emisí při výstavbě, jejich likvidace**

Veškeré vyprodukované odpady budou zákonným způsobem zlikvidovány. Odtěžený materiál bude odvezen a uložen dle platné legislativy o odpadech a výsledku rozboru sedimentu.

#### **i) bilance zemních prací, požadavky na přísun nebo deponie zemin**

Bilance zemních prací :

Odstranění nánosů : 4 644 m<sup>3</sup>

Vzhledem k časové prodlevě mezi zaměřením stavby a jejím prováděním, se může objem vytěžených sedimentů lišit od projektovaného stavu.

#### j) ochrana životního prostředí při výstavbě

Životní prostředí bude po období stavby ovlivněno zejména hlukem a prachem. Je nutné, omezit tyto vlivy na minimum. Nutné je zachovat přístup na příjezdových cestách vozidlům HZS, policie a zdravotnické pomoci.

Stavební mechanizace, které budou zhotovovat stavbu, budou v dokonalém technickém stavu z hlediska těsnosti palivového a hydraulického systému.

Na staveništi nebudou skladovány pohonné hmoty nebo maziva. Staveniště bude vybaveno sanačními prostředky pro případnou likvidaci ropných látek.

Dodavatel je povinen se řídit ustanoveními zákona č. 254/2001 Sb., o vodách a nařízení vlády ČR č. 61/2003 Sb., o ukazatelích a hodnotách přípustného znečištění vod.

V případě zasažení vodního toku závadnými látkami bude postupováno podle zákona č. 254/2001 Sb. – Vodní zákon – ohlášení havárie, odstraňování příčin a následků havárie.

#### k) zásady bezpečnosti a ochrany zdraví při práci na staveništi, posouzení potřeby koordinátora bezpečnosti a ochrany zdraví při práci podle jiných právních předpisů

V průběhu realizace stavby je nutno respektovat zákon č. 258/2000 Sb. „Zákon o ochraně veřejného zdraví“, všechny prováděcí předpisy, platné požární bezpečnostní a hygienické předpisy týkající se ochrany zdraví pracujících, zejména:

- Nařízení vlády č. 591/2006 Sb. o bližších minimálních požadavcích na bezpečnost a ochranu zdraví při práci na staveništích
- Nařízení vlády č. 362/2005 Sb. o bližších požadavcích na bezpečnost a ochranu zdraví při práci na pracovištích z nebezpečím pádu z výšky nebo do hloubky
- Zákon 309/2006 Sb., kterým se upravují další požadavky bezpečnosti a ochrany zdraví při práci

Předpokládaná doba trvání stavby je 4 měsíce (20 pracovních dnů v měsíci), stavbu bude provádět 6 pracovníků.

$$4 \times 20 \text{ pracovních dnů} \times 6 \text{ pracovníků} = 480 \text{ dnů v přepočtu na jednu fyzickou osobu}$$

Povinnosti zadavatele stavby v oblasti BOZP podle zákona 309/2006 Sb.:

#### 1. Povinnost vypracování plánu BOZP

Podle předložené projektové dokumentace a zpracovaných zásad organizace výstavby na stavbě budou probíhat práce a činnosti, uvedené v příloze č. 5 k nařízení vlády 591/2006 Sb. (*práce nad vodou nebo v její těsné blízkosti spojené s bezprostředním nebezpečím utonutí, práce konané v ochranných pásmech energetických vedení popř. zařízení technického vybavení ...*) Celkový plánovaný objem prací a činností během realizace stavby nepřesáhne 500 pracovních dnů v přepočtu na jednu fyzickou osobu. Zadavatel stavby má povinnost vypracovat plán BOZP.

## **2. Určení koordinátora pro přípravu a realizaci stavby**

Předpokládá se, že stavba bude provedena jedním zhotovitelem. Rozsah stavby nepřekročí 500 pracovních dnů v přepočtu na jednu fyzickou osobu. Zadavatel stavby nemá povinnost určit koordinátora BOZP na staveništi.

## **3. Zaslání „Oznámení o zahájení stavby“ na OIP**

Vzhledem k tomu, že není splněna podmínka o rozsahu stavby, není povinností zadavatele stavby zaslat „Oznámení o zahájení prací“ příslušnému OIP.

### **l) úpravy pro bezbariérové užívání výstavbou dotčených staveb**

Vzhledem k charakteru stavby není řešeno.

### **m) zásady pro dopravně inženýrské opatření**

Při provádění stavebních prací se nepředpokládá částečné omezení dopravy na stávajících komunikacích. Případná omezení provozu budou zhotovitelem v předstihu projednána a odsouhlasena příslušným DI Policie ČR. Na stavební pozemek musí být umožněn vjezd pro vozy Záchrané služby, policie a hasičů.

Dopravní značení, pokud bude nutné, bude zajišťovat dodavatel stavby ve spolupráci s dopravním inspektorátem.

### **n) stanovení speciálních podmínek pro provádění stavby**

Stavba bude prováděna v období minimálních průtoků.

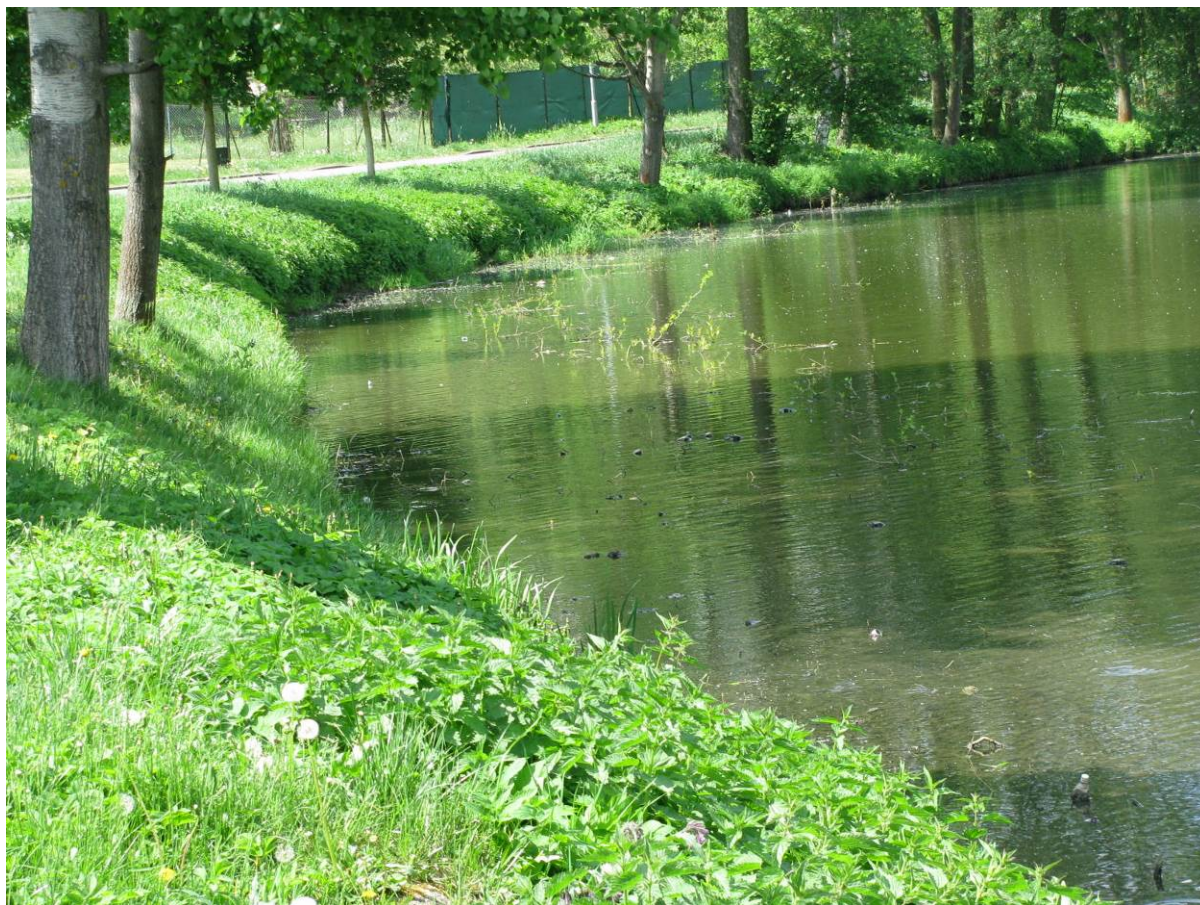
### **o) postup výstavby, rozhodující dílčí termíny**

Předpokládaná realizace výstavby je v roce 2021. Časový harmonogram a postup výstavby upřesní vybraný zhotovitel stavby.

České Budějovice, 12.11.2020

Vypracovala : Ing.Jana Častoralová

## Fotodokumentace



*Obr.1 Sázava – levý břeh*